

# GODELIEVE leeft

## In dit nummer

Realisaties in 2021

Overzicht werken in 2022

Gezichten uit de buurt

Melding of vraag voor de stad?

BEL  
MAIL  
SURF

1788



## Voor het derde jaar op rij komen we met deze krant bij jou langs.

In deze editie blikken we terug op een goed gevuld 2021, met als hoogtepunt het einde van de werken in de Brugsesteenweg. Ook de cirkel van het warmtenet doorheen de Godelievewijk is bijna rond. De nieuwe aanleg van de Honzebroekstraat is in volle uitvoering en ook in de Gitsestraat en het Gryspeerdts Hof draaien machines en kranen.

De strijd tegen wateroverlast, de veilige heraanleg aan de schoolomgevingen en het voorzien van meer comfort voor inwoners, wandelaars en fietsers gaat verder in 2022. In deze krant tonen we je de volgende stappen. Bewaar dit exemplaar gerust even en bekijk het overzicht van de komende twaalf maanden.

Wil je ook graag digitaal informatie ontvangen over werken in jouw buurt? Surf dan naar [www.godelieveleeft.be](http://www.godelieveleeft.be) en laat er je contactgegevens na via het formulier. Je gegevens worden enkel gebruikt in het kader van informatie over de werken in de Godelievewijk.



# Realisaties in 2021

## Brugsesteenweg terug open



### FIETSVeiligheid

De fietser heeft nu aan beide kanten een aparte, ruime plek. Je fietst er voortaan veilig en afgescheiden van het autoverkeer. Het gaat om meer comfort, meer zichtbaarheid en meer veiligheid. Een nieuwe stap in onze velodroom #VANRSL!

Ook voetgangers steken nu veiliger over ter hoogte van de Prins Boudewijnstraat. De openbare verlichting werd er in een nieuw energiezuinig jasje gestoken.

In het verleden kampte de buurt met regelmatige wateroverlast. Telkens wanneer het gedurende een langere periode hard regende, hielden buurtbewoners de pluviometer in de gaten. Er werd nu een gescheiden rioolstelsel aangelegd met grote bufferriolen. De Stad werkte hiervoor samen met Aquafin, die zorgt voor de correcte zuivering van het afvalwater. De Sint-Amandsbeek is nu verbonden met het waterbufferbekken in de Spoorweglaan.

De volledige heraanleg gebeurde in samenwerking tussen de Stad, Aquafin en het Agentschap Wegen en Verkeer, beheerder van de gewestweg.



De werken vroegen veel geduld en begrip van de inwoners én de handelaars.

**Dank je wel voor het vele engelengeduld en de positieve ingesteldheid om er samen het beste van te maken.** Bij de opening werden we zelfs verwend door originele doopsuiker!

## Veilig naar school aan De Zilten



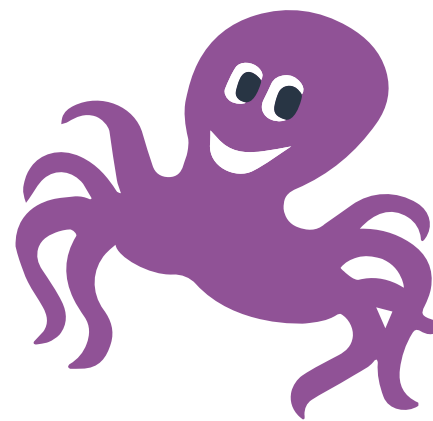
Alle schoolomgevingen in Roeselare krijgen een gelijkaardige make-over. Zo zie je het meteen wanneer je een school nadert. Ook aan Campus De Zilten van Sint-Idesbald kon het veiliger. Nadat er werken plaatsvonden voor het warmtenet, kreeg de schoolbuurt een veilige opfrissing.

### Denk maar aan:

- Groene aankondigingen met opschrift 'schoolzone' op de weg.
- Nieuwe verkeersdrempels om de snelheid te verlagen.
- Een Octopus accentpaal die de aandacht trekt.
- Kleurrijke sierhekkens als veilige afscheiding tussen het voetpad en de rijweg.

### Let jij ook op een aangepaste snelheid in de buurt van de school?

Dank je wel om er samen met ons, de school, de ouders en de bewoners een veilige en aangename buurt van te maken.



## Gitsestraat en Honzebroekstraat

### NIEUWE RIOLEN IN DE HONZEBROEKSTRAAT

Tussen de Gitsestraat en de Beekstraat werden nieuwe rioleringen aangelegd. De woningen in dit stuk zijn ondertussen aangesloten op de nieuwe buizen. Het is de bedoeling dat ook de bovengrondse aanleg zo goed als helemaal klaar is tegen de kerstvakantie. Het verkeer zal er vanaf dan terug door kunnen in het stuk tussen de Gitsestraat en de Beekstraat.

### NUTSWERKEN IN DE GITSESTRAAT EN OUDE NOORDLAAN

De aanleg van de nieuwe nutsleidingen voor drinkbaar water, elektriciteit, telecommunicatie en openbare verlichting zijn volop in uitvoering in de Gitsestraat. Een deel daarvan is al uitgevoerd, van de Noordlaan tot bijna aan de Getouwstraat. Ook in de Oude Noordlaan ging het voetpad en de rijweg deels open voor het vernieuwen van de leidingen. Zonder tegenslag of onvoorziene omstandigheden worden deze werken afgerond in maart 2022.



## Grondige heraanleg in Stadenstraat en Ter Reigerie



Sinds 19 oktober vorig jaar waren kranen, werklui en machines er continu in het straatbeeld.

De weg werd er volledig opengebroken, om ondergronds grondig te kunnen renoveren. Er werden leidingen voor het warmtenet aangelegd. Die vormen een belangrijke schakel in het ganse traject van de Zilten tot aan het Roobaertpark. Onder de rijksweg door, boorde de aannemer een gat van de Stadenstraat tot aan de Zilten om er vervolgens de nieuwe buizen in te schuiven. Een sterk staaltje techniek om zo'n afstand ondergronds te kunnen overbruggen.

De riolering onder de rijweg werd uitgebreid met een extra buis. Op die manier worden het vuil afvalwater en het regenwater nu apart afgevoerd, wat beter is voor mens, dier en milieu.

Bovengronds ging de aandacht vooral naar een nieuw wegdek in asfalt, met enkele verkeersremmende maatregelen ter hoogte van de in- en uitritten van het kantorencomplex Clintonpark. Op verschillende plaatsen legden we waterdoorlatende klinkerverharding aan. Zo zorgen we dat de regen ter plekke in de bodem kan dringen. Energie besparen komt uiteraard ook aan bod, door het gebruik van nieuwe ledverlichting.

We zorgen ook voor extra groen in de Stadenstraat. Voor de liefhebbers: het gaat om meidoorn, liguster, kardinaalsmuts, sporkehout en veldesdoorn. Dat zijn in totaal maar liefst 350 struikjes die zullen uitgroeien tot een dubbele haag. Die zorgen meteen ook voor een groenbuffer tegenaan de ringweg R32. Ook vier extra bomen krijgen hun plek.

## Nieuw speelgras en effen wandelpaden in het Biezenhof

De groenzone in de Biezenstraat is lange tijd gebruikt geweest als stapelzone van de aannemer. Door er zijn materiaal te kunnen plaatsen, kwam er meer ruimte vrij op de openbare weg om te werken. Gelukkig ligt deze periode ondertussen achter ons, en kon de zone tegen het zomerverlof opnieuw grondig opgekuist worden.

Er kwam nieuw speelgras op het voetbalveld en er werden extra planten voorzien langs het fietspad.

Aan de kant van de Biezenstraat werden er nieuwe vaste planten geplaatst langs het fietspad. Deze zullen een lage rij vormen, onder de bomen. Het zijn vlinder- en bijvriendelijke planten die het ganse jaar door voor kleur zorgen. Zo wordt de groenzone aan de straatkant mooi afgewerkt.

### WANDELPADEN ZIJN OPNIEUW TOEGANKELIJKER

Een deel van de wandelpaden in het Biezenhof lag er op sommige plaatsen nogal schots en scheef bij. Een aannemer ging aan de slag om ze te herstellen in nieuwe betonklinkers. De borduren werden ook verlaagd, waardoor het voor iedereen (ouderen, wandelaars met een buggy, jonge fietsertjes, ...) veiliger is geworden.



### Op woensdagnamiddag vind je Pieter op het voetbalplein in het Biezenhof.

Als vormingswerker voor het Vlaams expertisecentrum Arktos helpt hij maatschappelijk kwetsbare jongeren aan een zinvolle vrijetijdsbesteding.

Mijn collega's en ik werken "vindplaatsgericht", wat betekent dat wij jongeren letterlijk zoeken op straat of in de buurt. We spreken hen aan en proberen ze warm te maken voor onze projecten. Die staan allemaal in het teken van ontspanning, samen iets organiseren, aansluiting vinden in de samenleving.

Het kan wél. Dat is ons uitgangspunt. We gaan er van uit dat elke jongere talenten en kwaliteiten heeft. We helpen ze samen ontdekken, zodat ze sterker in het leven staan. Een babbeltje slaan is de basis van ons werk. Ofwel vind je ons hier op het plein, ofwel in een huisje in de Mezenstraat. Daar geven we vorming aan 6 tot 18-jarigen die nood hebben aan een netwerk.

### Interesse in Arktos of zit je als jongere zelf met een vraag?

Meer info via Pieter Caen  
0493 96 80 10 | pcaen@arktos.be



## Dank je wel!

Het is niet evident om pal in openbare werken te wonen of te werken. Lawaai, trillingen, stof en hinder kunnen voor ongemakken zorgen. Aan iedereen die dit jaar in een werfzone woonde: dank je wel voor het begrip en het geduld!

# Hier werken we in 2022

## Vermoedelijke data

De data die in deze krant staan, werden in november 2021 afgesproken met de nutsmaatschappijen en de aannemers. We doen er alles aan om deze timings te halen. Zonder onverwachte tegenvallers of extreme weersomstandigheden kan dit lukken.

## 1. Honzebroekstraat

Om de wateroverlast aan te pakken, leggen we in de Honzebroekstraat een gescheiden rioolstelsel aan. Dat zijn ingrijpende maatregelen, want de weg wordt helemaal opengebroken. Na de rioolwerken, krijgt de weg ook bovengronds een moderne, verkeersveilige update.

### De aannemer werkt in verschillende fases.

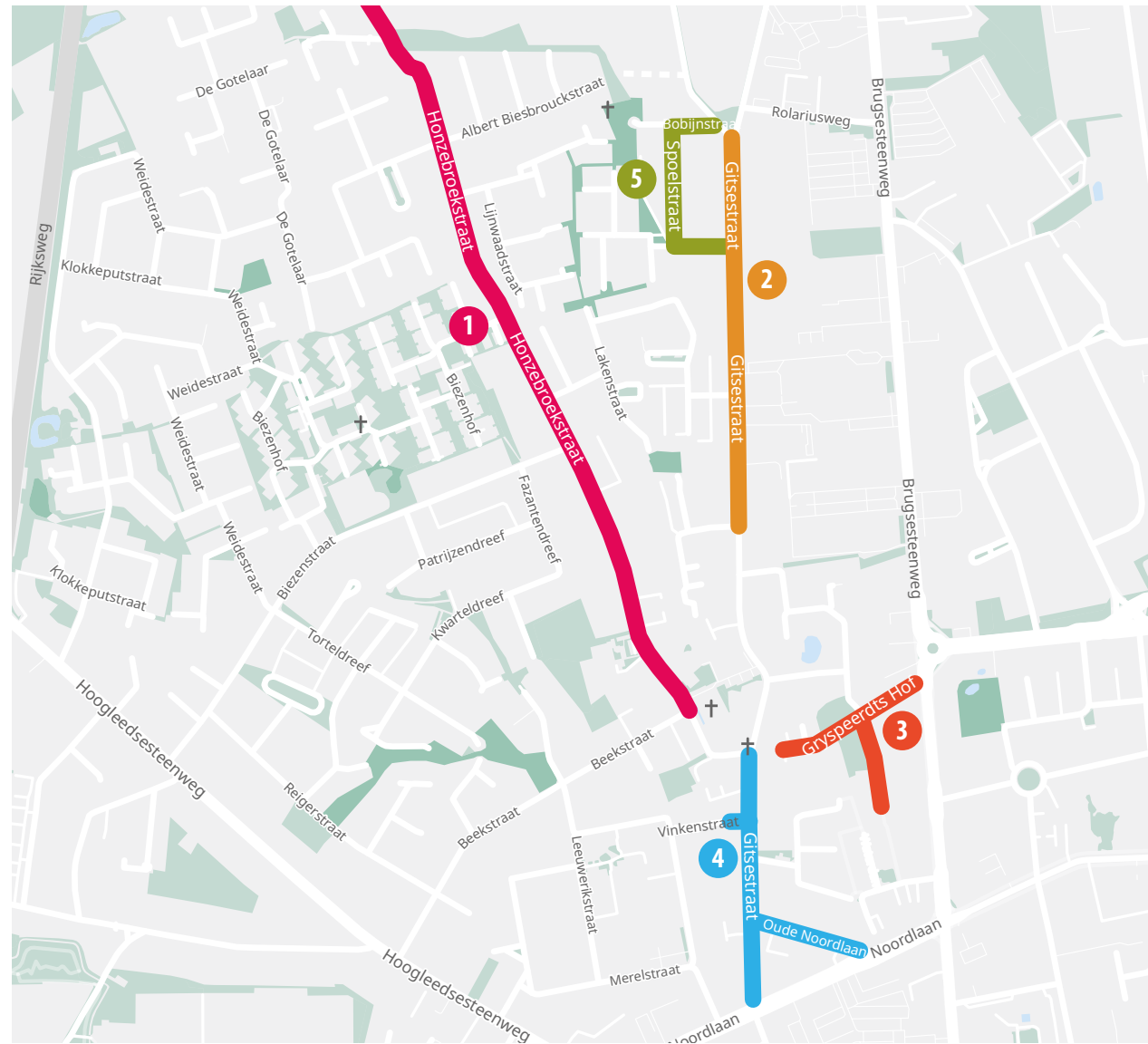
1. Oktober 2021 tot maart 2022  
De schoolomgeving aan Lenteland en De Bonte Specht
2. Januari 2022 tot mei 2022  
Voorbij de schoolomgeving tot aan de Biezenstraat

Nadien volgt ook het stuk tussen de Biezenstraat en de grens met Hooglede. Wellicht wordt deze fase in drie stukken opgedeeld, in de periode van mei tot december 2022.

Dit zal in de komende maanden nog bevestigd worden:

3. mei 2022 tot juli 2022  
van Biezenstraat tot Biezenhof A
4. juni 2022 tot november 2022  
van Biezenhof A tot Lijnwaadstraat
5. september 2022 tot december 2022  
van Lijnwaadstraat tot Varendijkhof

De werken schuiven stukje per stukje als een trein op. De verschillende werven in de Godelievewijk worden op elkaar afgestemd. In de Honzebroekstraat wordt er pas voorbij de Biezenstraat gewerkt, op het moment dat je vanuit de Gitsestraat terug in de Beekstraat kan. Het is de bedoeling dat je vanaf juni opnieuw vanuit de Biezenstraat rechts de Honzebroekstraat kan inrijden.



Na de heraanleg ziet de schoolomgeving er aan Lenteland en De Bonte Specht anders uit:

- veiliger voor kinderen
- meer plaats voor de fietser
- trager, eenrichtingsverkeer
- groener



### HULP NODIG TIJDENS DE WERKEN?

Heb jij een vraag tijdens de werken? Krijg je het bezoek van een thuisverpleger, een warme maaltijd aan huis, ... laat het dan zeker weten. Spreek gerust een aannemer op de werf aan of contacteer de stadsdiensten. Dan zoeken we samen naar een oplossing om jou te helpen.

### BLIJF A.U.B. UIT DE WERFZONE.

Voor ieders veiligheid (zowel van bewoners, passanten als arbeiders aan het werk) wordt een werfzone vaak afgesloten voor het verkeer en/of geldt er op plaatsen een parkeerverbod. We vragen je om de signalisatie en de afsluitingen te respecteren. Ook aan de fietsers wordt soms gevraagd om een omleiding te volgen. Het kan kriebelen om er toch snel door te fietsen. Maar doe dit a.u.b. niet. Je kan er jezelf en anderen mee in gevaar brengen.

Bij nutswerken sluiten we niet alles af, maar zorgen we dat het verkeer mogelijk blijft in één richting. In de Gitsestraat zal dit altijd mogelijk zijn in de richting van de Rolariusweg.

## 2. Gitsestraat nutswerken

De nutswerken die al in 2021 gestart zijn, gaan verder in 2022. Deze gebeuren ter voorbereiding van de rioleringswerken die midden 2022 van start gaan.

### Hier vernieuwen nutsmaatschappijen in 2022 hun kabels en leidingen:

1. december 2021 tot februari 2022  
van Getouwstraat tot Spoelstraat
2. februari 2022 tot maart 2022  
van Spoelstraat tot Rolariusweg

## 3. Gryspeerdts Hof

We leggen een gescheiden rioolstelsel aan. Deze rioolwerken vormen de schakel tussen de Gitsestraat en de Brugsesteenweg. Het regenwater wordt naar de bufferbekkens in de Koning Leopold III-laan afgevoerd, ter hoogte van de spoorweg. Zo neemt de Stad actie tegen wateroverlast in jouw buurt.



Op deze kaart zie je de twee fases van de werken:

**Fase 1:** Vermoedelijk in februari zal de onderlaag in asfalt worden aangelegd. Dan kan het verkeer terug door, auto's kunnen hier op rijden. Begin maart wordt dan de toplaag in asfalt gegoten.

**Fase 2:** Vanaf januari wordt er gewerkt in het stuk tussen de Brugsesteenweg en de Gitsestraat. Na de rioleringswerken wordt de weg terug hersteld in oorspronkelijke staat.

Vermoedelijk vanaf maart is alles terug open.

**Tijdens rioleringswerken is er geen doorgaand verkeer mogelijk. Ook niet met de fiets!**

### Omleiding



**Van januari tot maart: Fiets a.u.b. nog eens mee met jouw kind.** Slalommen tussen kranen en machines is absoluut verboden. Van januari tot maart vermijd je als fietser best het Gryspeerdts Hof. Bekijk op voorhand hoe jij jouw fietsroute naar school kan aanpassen (best via de Waterdam, Markette of Brugsesteenweg).

Fietst jouw kind al zelfstandig naar school? Rijd dan in het begin van de werken nog eens mee om de aangepaste veilige route te tonen. Zo komt je kind niet voor verrassingen te staan.

## 4. Gitsestraat en Oude Noordlaan: rioleringswerken

Kort na de nutswerken, zullen de rioleringswerken van start gaan. Het is nog even vooruitkijken in de tijd, maar vermoedelijk zal deze planning worden gevolgd:

1. maart 2022 tot september 2022
  - Oude Noordlaan: Noordlaan tot Markette
2. mei 2022 tot augustus 2022
  - Gitsestraat van Noordlaan tot Oude Noordlaan
3. augustus 2022 tot december 2022
  - Gitsestraat van Markette tot Honzebroekstraat
  - Vinkenstraat van Gitsestraat tot huisnummer 10



We tonen nog eens hoe je zal kunnen rijden na de heraanleg. Oude Noordlaan: éénrichting van de Noordlaan in de richting van de Gitsestraat.

- Gitsestraat van Oude Noordlaan tot aan de Noordlaan: éénrichtingsverkeer in de richting van de Noordlaan.

### GROENER, TRAGER EN VEILIGER

Met de heraanleg beantwoordt de Stad een aantal vragen van inwoners om de verkeersdruk in de straat aan te pakken. Nu wordt er nog te vaak voorbij "gevlamd" en hebben fietsers weinig plaats.

### Waarom ook een stukje in de Vinkenstraat?

Van aan de Gitsestraat tot ter hoogte van huisnummer 10 plaatsen we een gescheiden rioleringswerk in de Vinkenstraat. Dit is nodig omdat het water in dit stuk naar de Gitsestraat afvloeit, en er dus aansluiting zal vinden op de nieuwe buizen. Voorbij Vinkenstraat 10 stroomt het rioolwater naar de Leeuwerikstraat. Daarvoor zijn er nu geen werken nodig. Na de aanleg van de rioleringswerken, wordt de Vinkenstraat terug hersteld in oorspronkelijke staat.

## 5. Bobijnstraat en Spoelstraat

In beide straten is de Watergroep aan het werk om een nieuwe waterleiding aan te leggen. Deze werken starten in december en zullen vermoedelijk 4 weken duren, tot half januari 2022. Tijdens de werken is er altijd éénrichtingsverkeer mogelijk.

### ENKELE BELANGRIJKE MOMENTEN IN 2022:

1. eind januari: Spoelstraat en Bobijnstraat terug helemaal open
2. vanaf maart: Gryspeerdts Hof terug volledig open
3. vanaf mei: Honzebroekstraat terug open tussen Biezenstraat en Gitsestraat

## RIOLERINGSWERKEN IN 7 STAPPEN

Rioleringswerken volgen meestal een vast stramien.

1	Bronbemaling	De aannemer plaatst pompen om het grondwater op te pompen en af te voeren. Op die manier wordt de grondwaterstand verlaagd en kan hij "droog" werken.
2	De rijweg wordt opengebroken	De voetpaden blijven liggen en kunnen gebruikt worden door de bewoners om tot aan de woning te wandelen.
3	Aanleg van de riolen	Eerst de buis voor het vuil afvalwater, dan de buis voor het regenwater.
4	Waterproef	De aannemer test of alle buizen en koppelingen waterdicht zijn.
5	Huisaansluitingen	De woningen worden aangesloten op het nieuwe rioleringsstelsel.
6	De voetpaden worden opengebroken.	De voetpaden gaan eruit.
7	Heraanleg	De weg wordt heraanlegd: borduren, greppels, rijweg, asfalt, ...



Gemeenschapswacht

## Stefan en Sammy: de gezichten in jouw buurt

Gemeenschapswachten werken mee aan een aangename en veilige woon- en leefomgeving. Samen met de wijkinspecteur van Politiezone RIHO zijn ze voor jou het eerste aanspreekpunt in de buurt!

Je kan bij de gemeenschapswachten terecht met verschillende vragen:

- Je merkt een gebrek of probleem op het openbaar domein.
- Je wil een melding maken aan de stad via 1788 maar je weet niet goed hoe je dat precies kan doen.
- Je hebt een vraag over veiligheid, diefstalpreventie, het politiereglement, ...
- ...

Het duo is zelf ook proactief in de weer om een oogje in het zeil te houden. Problemen met nethheid, foutparkeren, ... worden door hen opgevolgd.

### Graag meer informatie?

Gemeenschapswachten@roeselare.be  
051 26 24 73



## Nieuw wijkcomité 'Het Leeuwerikje'

Geraak je met je burens al eens aan de praat over koetjes en kalfjes? Dat hopen we! Met het samenlevingsplan Iedereen#VANRSL wil de Stad voor meer verbondenheid zorgen tussen alle Roeselarenaars.

Op [www.iedereen.vanrsl.be](http://www.iedereen.vanrsl.be) lees je in detail hoe we er voor willen zorgen dat "de mayonaise pakt" tussen mensen. Je eigen burens kennen is al een fantastisch begin. Ook in de Leeuwerikstraat hebben ze dit begrepen. Daar trok Tamara Denys in september aan de kar om een wijkcomité op te richten, genaamd "Het Leeuwerikje". Burens uit de omgeving: Tamara is jullie kersverse voorzitter!

**Kriebelt het ook bij jou om iets te organiseren in jouw straat, maar heb je dat duwtje in de rug nodig?** Contacteer dan zeker eens de stadsdiensten en je komt te weten hoe we jou kunnen ondersteunen. Meer informatie via [www.buurtten.roeselare.be](http://www.buurtten.roeselare.be) of via 051 26 24 64!

## Groen en energiezuinig wonen in Roobaertpark

Steven, Marjana en speelvogel Victoria zijn één van de eerste bewoners van het Roobaertpark. Steven vertelt enthousiast over hun project.



### AANGESPOELD IN ROESELARE

Ik ben geboren en getogen in Antwerpen, maar mijn vrouw is van Westrozebeke afkomstig. We woonden lange tijd in Antwerpen. Het klinkt cliché, maar met de komst van ons dochtertje zijn we beginnen nadenken over de toekomst. We willen haar laten opgroeien in een rustige, groene omgeving. Eerst hadden we een ander nieuwbouwproject op het oog. Maar toen een kennis ons toevallig sprak over het woonproject Roobaertpark, zijn we onmiddellijk komen kijken!

### WE WAREN METEEN ENTHOUSIAST

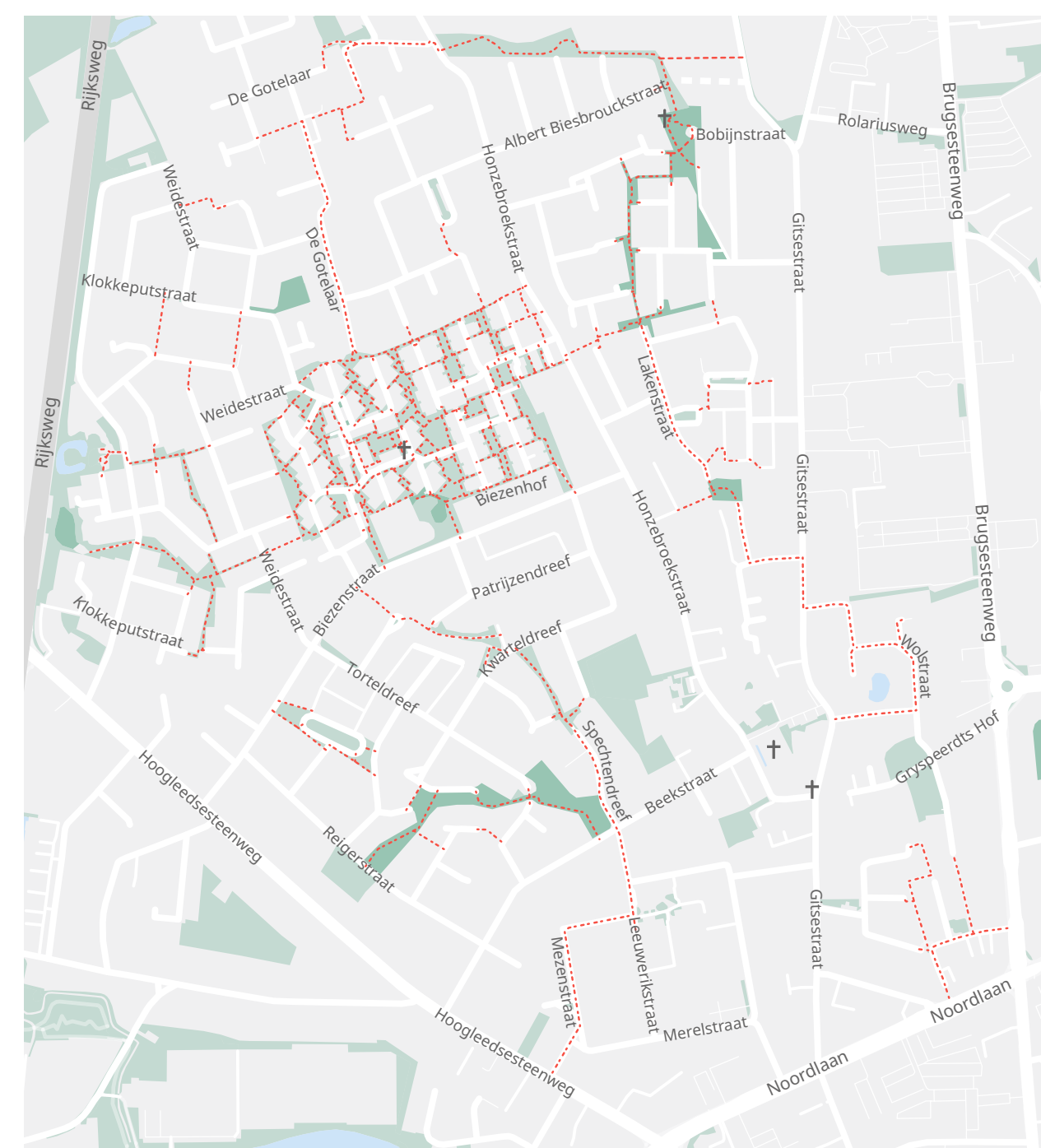
De groenaanleg en zelfs de eerste speeltoestellen waren er al. Dat gaf meteen een goed gevoel. We hebben direct contact

gezocht met de verschillende verkavelaars. Vanaf dan ging het snel. In december 2019 hebben we de woning gekocht en we wonen er sinds april 2021. Corona heeft voor ons de bouw in een versnelling gebracht, het bouwproces is enorm vlot verlopen.

### HIER LIGT EEN GROENE TOEKOMST

Het Roobaertpark is klaar voor de toekomst: energiezuinig en aangesloten op het warmtenet van de verbrandingsoven. We wonen binnen de grote ring van Roeselare, op wandel- en fietsafstand van vele winkels. Je bereikt snel de uitvalswegen en E403. Ook de crèche en enkele basisscholen liggen vlakbij. De aanplantingen en aangelegde parkeerplaatsen zorgen voor een aangename woonomgeving en vlotte bereikbaarheid. We zijn tevreden Roeselarenaars!

## Met de fiets binnendoor



Tijdens openbare werken worden er werfzones afgesloten. Als er grote machines aan het werk zijn of kranen aan het manoeuvreren zijn, blijf je beter uit de buurt. Een onverwacht manoeuvre is sneller gebeurd dan je denkt.

### EENRICHTING OOK VOOR FIETSERS

Soms wordt er enkel éénrichtingsverkeer toegelaten. Een verkeersbord duidt dit aan. Dit bord geldt voor alle bestuurders, dus ook voor fietsers. De politie kan hier op controleren.

Om je als fietser een veilig alternatief te bieden, duiden we met borden een veilige fietsomleiding aan. Bedankt om deze te volgen.

### WIJK VOL FIETSDOORSTEKEN

Op deze kaart zie je een overzicht van doorsteken en fietspaden die jou veilig van punt A naar punt B brengen. Deze blijven altijd bereikbaar tijdens de werken in de Honzebroekstraat en de Gitsestraat.



Vanaf maart is ook het Gryspeerds Hof terug volledig beschikbaar als fietsdoorsteek tussen de Brugsesteenweg en de Gitsestraat.



## Nieuwe sociale woningen in het Beekkwartier

Bouwmaatschappij De Mandel doet grote inspanningen om haar patrimonium te renoveren en te vernieuwen. Zo kunnen ze moderne en comfortabele huurwoningen aanbieden. In het Beekkwartier realiseert ze een aantal herbouwprojecten.

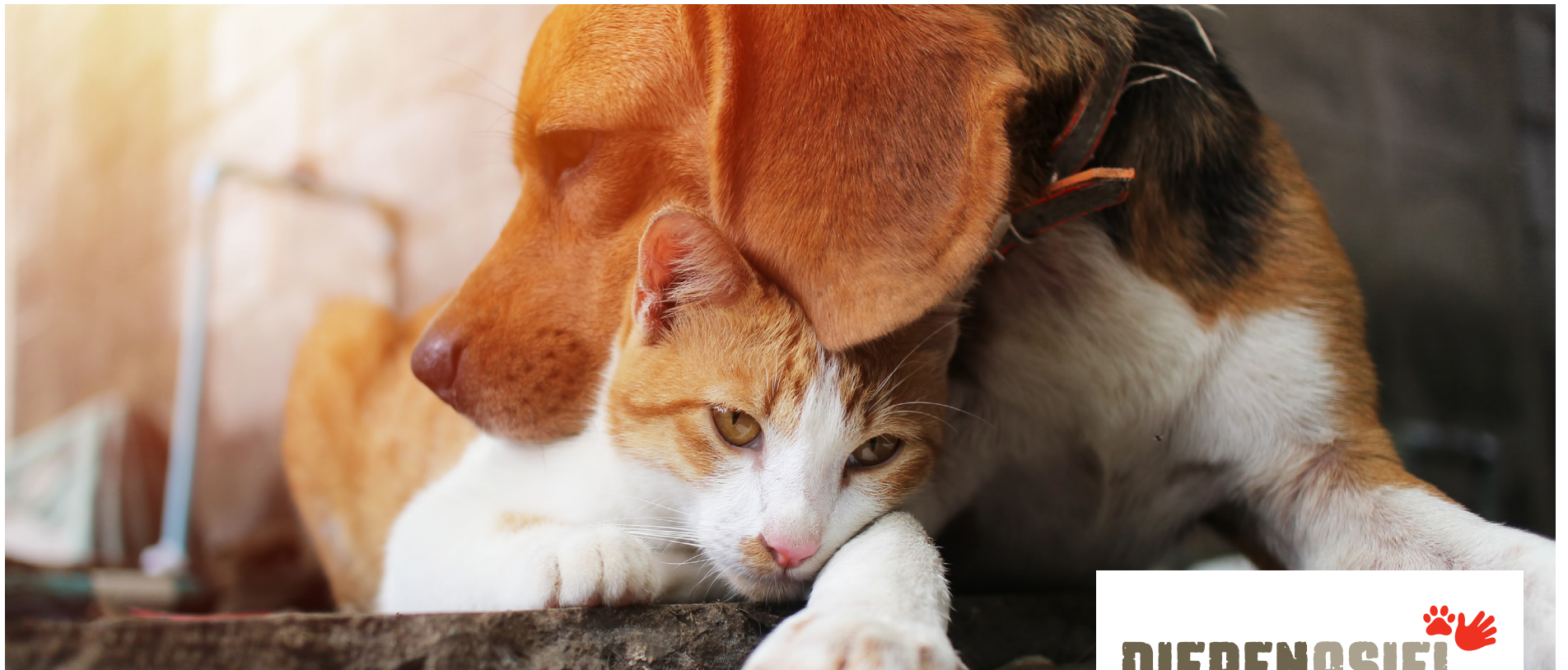
- In de Kapelleweg, Kwarteldreef, Schaaphofweg en Torteldreef werden de 19 sociale woningen vervangen door 20 nieuwe sociale woningen met twee slaapkamers. Deze renovatiewerken zijn ondertussen achter de rug.
- In de Diswegel en Kwarteldreef worden 14 sociale woningen vervangen door hetzelfde aantal entiteiten, met twee slaapkamers. Er worden ook 14 gegroepeerde garageboxen voorzien centraal in het project. Deze fase is in uitvoering en zal klaar zijn tegen eind 2022.

Het ontwerp kent 2 bouwlagen en een plat dak, zoals de reeds bestaande omliggende woningen. Op die manier wordt de nieuwbouw geïntegreerd in de omgeving. De gevels worden uitgevoerd in roodbruin genuanceerde bakstenen met accenten in plaatmateriaal met houtlook.



**De Mandel**  
Groenestraat 224, Roeselare  
051 23 35 00 | [www.demandel.be](http://www.demandel.be)





**DIERENASIEL**  
REGIO ROESELARE

# Een hart voor dieren

Jaarlijks krijgen bijna 600 honden en katten een tijdelijk onderdak in het dierenasiel in de Oude Stadenstraat 4 te Roeselare. Voor elk van hen wordt een nieuwe, goede thuis gezocht. In het dierenasiel gaat heel veel werk, aandacht en liefde naar de dieren.

## HEB JIJ OOK EEN HART VOOR DIEREN?

Alle helpende handen zijn er meer dan welkom. Dat kan op verschillende manieren:

- Steek je graag de handen uit de mouwen? Dan kan je als vrijwilliger aan de slag voor heel wat uiteenlopende taken. Denk maar aan kleine klusjes doen, poetsen, de speelweide en het groen onderhouden, helpen met de administratie of bij activiteiten, zwerfkatten ophalen en terug uitzetten, ... Allemaal waardevol werk! Je kan je als vrijwilliger aanmelden via [info@dierenasielroeselare.be](mailto:info@dierenasielroeselare.be) met vermelding "vrijwilligerswerk".
- Wil je liever een financieel steentje bijdragen? Dat kan door een bedrag te storten op het rekeningnummer BE60 7370 5114 1170 met

vermelding van 'Schenking dierenasiel – jouw naam – jouw adres – jouw telefoonnummer'. Op die manier kan het dierenasiel je vlot bereiken. Giften vanaf € 40 zijn trouwens fiscaal aftrekbaar.

- Met een maandelijks gift vanaf € 15 word je zelfs peter of meter van een kennel of kattenruimte. Je naam wordt dan op deze ruimte geplaatst en het dierenasiel houdt je regelmatig op de hoogte van welke honden of katten er in deze verblijven wonen en hoe hun verhaal daarna verdergaat.
- Katten- en hondenvoer zijn altijd welkom. Net zoals dekens, hokjes, manden, leiband, wasmiddel, ...

## DIERENASIEL VERHUIST NAAR BEITEM

Het bestaande gebouw en de grond in de Oude Stadenstraat zijn te klein geworden en sterk verouderd. Om de tijdelijke opvang en verzorging van de dieren in de meest optimale omstandigheden te kunnen doen én om te voldoen aan de nieuwe wetgeving, is de Stad op zoek gegaan naar een nieuwe locatie. Die werd gevonden in de leperseweg 120, dichtbij Inagro. De Stad kocht er een woning met bijhorende loodsen en 2 ha aanliggende grond. De precieze verhuisdatum ligt nog niet vast, maar zal wellicht ergens in 2023 plaatsvinden.

### Dierenasiel Roeselare

Oude Stadenstraat 4, Roeselare  
[info@dierenasielroeselare.be](mailto:info@dierenasielroeselare.be) | 0471 35 95 93

## Blijf op de hoogte!

Deze krant verschijnt jaarlijks. Zo willen we jou goed informeren over de werken in jouw buurt. Woon jij in een straat waar er gewerkt wordt? Dan krijg je ook regelmatig een bewonersbrief in je brievenbus. Bedankt om deze goed te bekijken.

Je kan ook via mail op de hoogte worden gebracht. Wil je onze digitale nieuwsbrief ontvangen? Geef dan je gegevens door op [www.godelieveleeft.be](http://www.godelieveleeft.be). Daar vind je ook nog eens alle informatie terug. Heb je een vraag voor de Stad? Bel gratis of mail naar 1788.

